



i.am

Dálkové ovladače

Typy: i.am 433, 128, 64
a i.am s funkcí Bluetooth



VÁŠ KLÍČOVÝ PARTNER...



staré a NOVÉ



AIR4V 64 ❌



I.AM 64



AIR4 V PLUS 128 ❌



I.AM 128



AIR L ❌
AIR L2 ❌
AIR LIB ❌



I.AM 433



AIR Q ✅



I.AM BT





Staré modely

FREKVENCE	AIR4 V 64	AIR4 V PLUS 128	AIR L	AIR L2	AIR4 LIB	AIR4 Q
433,92 Mhz	✓	✓	✓	✓	✓	
868,35 Mhz	✓	✓				
280 – 360 Mhz	✓	✓				
27 – 40,685 Mhz						✓

Nové modely

FREKVENCE	I.AM 64 ^{NEW}	I.AM 128 ^{NEW}	I.AM 433 ^{NEW}	I.AM BT ^{NEW}	AIR4 Q
433,92 Mhz	✓	✓	✓	✓	
868,35 Mhz	✓	✓		✓	
280 – 360 Mhz	✓	✓		✓	
27 – 40,685 Mhz					✓

Funkce

FUNKCE	I.AM 64	I.AM 128	I.AM 433	I.AM BT	AIR Q
Kontrolka LED	Červená	Červená	Červená	Červená	Modrá
Aktualizace		✓		✓	
Možnost přizpůsobení	✓	✓	✓	✓	✓
Design a barevné varianty					

Pozn.: Každý dálkový ovladač podporuje jiný algoritmus, před klonováním se poradte s programem Easy Scan Plus. Zkontrolujte obr. 3 v kapitole „Identifikace před klonováním“ nebo navštivte náš on-line katalog MyKeys Pro.

NOVÉ FUNKCE



Kopírování
úspěšné



Vyžadována
synchronizace
ALS u přijímače



Vyžadována
synchronizace
OEM u přijímače



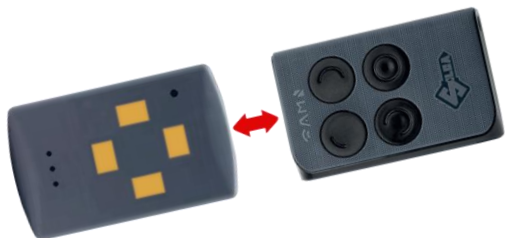
Blikající kontrolka:
nutná výměna baterie

MOŽNOST VLASTNÍHO LOGA A KONTAKTŮ OD 49 KS



KLONOVÁNÍ OVLADAČE

Přímá KOPIE



- I.am 64 (433 – 868 Mhz)
- I.am 128 (433 – 868 Mhz)
- I.am 433 (433 Mhz)
- I.am BT (433 – 868 Mhz)
- AirQ (27 – 40,685 Mhz)

EASY SCAN PLUS + SOFTWARE PROGRAM (I.am 128 a Air4 Q – dočasná funkce)

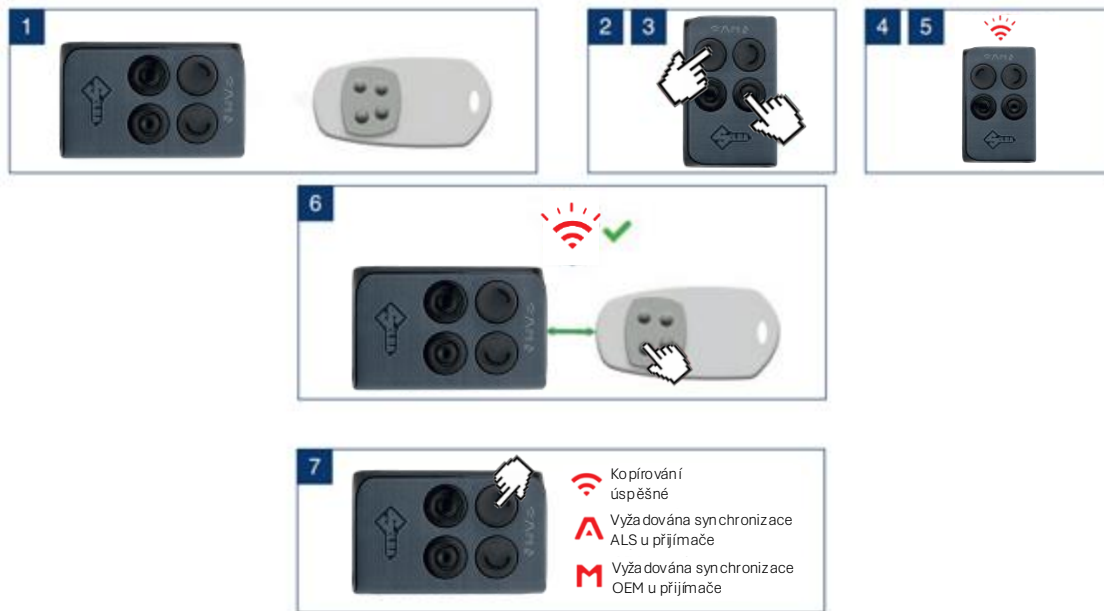


Funkce BLUETOOTH (I.am BT)



Pozn.: Software Easy Scan Plus bude v budoucnu nahrazen mobilní aplikací I.am BT.

PŘÍMÁ KOPIE Z ORIGINÁLU



- 1** Umístěte dálkový ovladač, který chcete klonovat, před I.am.
- 2** Stiskněte a podržte tlačítko 1 na dálkovém ovladači I.am.
- 3** Současně čtyřikrát stiskněte tlačítko 4.
- 4** Uvolněte obě tlačítka ovladače I.am
- 5** LED dioda ovladače I.am **bude problikávat** cca každé 2 vteřiny.
- 6** **Stiskněte a přidržte tlačítko** na originálním ovladači, které chcete kopírovat a počkejte až ovladač I.am začne **rychle blikat**.
- 7** Zatímco LED dioda bliká, **stiskněte tlačítko I.am, na které chcete kód přenést**, a podržte ho, dokud LED dioda nezhasne. LED dioda pro přímé kopírování, OEM nebo ALS bude blikat v závislosti na dalším potřebném postupu.

POSTUP NA BRÁNĚ PO ÚSPĚŠNÉM KLONOVÁNÍ DÁLKOVÉHO OVLADAČE



Přímé kopírování (DIR Připraveno k použití)

Nejsou vyžadovány
žádné další kroky



ALS Proces

Je vyžadována synchronizace na bráně

- 1) Podržte naprogramované tlačítko po dobu přibližně 10 sekund
- 2) Uvolněte, jakmile LED začne blikat
- 3) Počkejte, dokud LED nezhasne

POZOR – při tomto procesu nepoužívejte původní ovladač ani jej nemějte v blízkosti přijímače



OEM Proces

Je vyžadována synchronizace na bráně

Poznámka: Každá značka má svůj vlastní postup OEM. Před dalším postupem si prostudujte charakteristiky značky. Níže je uveden příklad běžného postupu OEM na trhu.

- 1) Stiskněte a uvolněte tlačítko P1 na přijímači
- 2) Zatímco přijímač bliká, podržte stisknuté naprogramované tlačítko I.am, dokud LED dioda na přijímači nezmění režim blikání.
- 3) Počkejte 10 sekund a vyzkoušejte dálkový ovladač



Výměna baterií



Fig./Abb. 3

Fig./Abb. 4

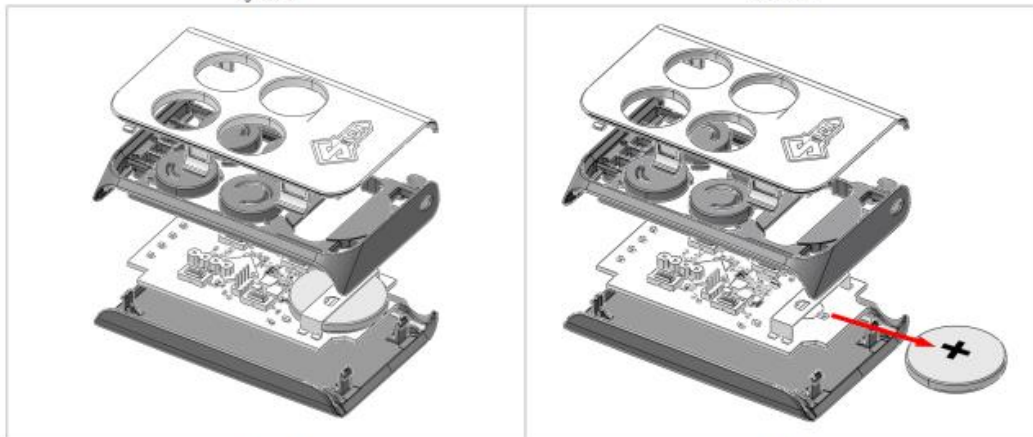


Fig./Abb. 5

Fig./Abb. 6

Specifické duplikační procesy



VÁŠ KLÍČOVÝ PARTNER...



SPECIÁLNÍ POSTUPY: (BFT Mitto klonovací postup)

1 SELECT BUTTONS TO START THE PROCEDURE

5 Seconds

Button 1 Button 4

Release the 2 buttons

2 CODE LEARNING ACTIVE

The LED flashes slowly (approximately every 2 seconds)

Press and hold button 1 Release the button

3 POSITIONING THE REMOTE CONTROLS

Distance 2-4 cm (max. 1 cm for I.am 433)

4 RECEIVE CODE

Press the original button

LED on for a few seconds

Release the original key

Double flash

5a SEND SOURCE CODE (Recent model)

Press the button to copy

LED on

Release the button

Double flash

5b SEND SOURCE CODE (Older model)

Double flash

Activate the key on the back

Fast flashing of the LED

Remove the pin

6 MEMORIZING THE CODE

Keep the button pressed to be memorized

LED on for a few seconds

Press the button several times and release it

1. Stiskněte a držte tlačítka 1 a 4 na i.am po dobu 5 sekund.
2. LED dioda začne pomalu blikat (cca každé 2 vteřiny).
3. Přiložte ovladač BFT před i.am (2–4 cm, max. 1 cm pro i.am 433).
4. Stiskněte tlačítko na ovladači BFT.
 - LED na ovladači i.am zůstane svítit.
 - Uvolněte tlačítko, i.am 2× blikne.

5a. Nový BFT model:

- Stiskněte tlačítko na BFT, i.am LED zůstane svítit, po uvolnění 2× blikne.

5b. Starý (oválný) model:

- Po dvojitém bliknutí i.am LED stiskněte skryté tlačítko na zadní straně ovladače.
- LED i.am začne rychle blikat → uvolněte.


6. Stiskněte a držte tlačítko na i.am, které chcete použít.

- LED A se rozsvítí → kopie úspěšná.
- Tlačítko i.am musí být uloženo do přijímače (ALS procedura).

KOMBATIBILNÍ OVLADAČE BFT MITTO



SPECIÁLNÍ POSTUPY: (AVIDSEN klonovací postup)

<p>1 SELECT BUTTONS TO START THE PROCEDURE</p> <p>5 Seconds</p>  <p>Button 1 Button 4</p> <p>Release the 2 buttons</p>	<p>4</p>  <p>Press the button from the original</p> <p>LED permanently on for a few seconds</p> <p>Release the button from the original</p>	<p>5 CODE RECEPTION ENDED</p> <p>x2</p>  <p>Double flash</p>
<p>2 CODE LEARNING ACTIVE</p>  <p>Press and hold button 1</p> <p>The LED flashes slowly (approximately every 2 seconds)</p> <p>Release the button</p>	<p>6 COPY LEARNING</p>  <p>Press the button to be copied again</p> <p>Rapid flashing of the LED</p> <p>Release the button on the original remote</p>	<p>7 CODE MEMORIZATION</p>  <p>Keep the button to be memorized pressed</p> <p>LED M on for a few seconds</p> <p>Memorize the code in the receiver following the "Manual receiver memorization" procedure</p>
<p>3 POSITIONING THE REMOTE CONTROLS</p>  <p>Distance 2-4 cm (max. 1 cm for i.Lam 433)</p> <p>KOMBATILNÍ OVLADAČE ADVISEN</p> 		

1. Stiskněte a držte tlačítka 1 a 4 na i.am po dobu 5 sekund.
2. LED bliká pomalu po dobu 2 vteřin.
3. Přiložte AVIDSEN ovladač před i.am (2–4 cm).
4. Stiskněte kopírované tlačítko → LED i.am svítí
5. Po uvolnění LED → 2× blikne. Proces je ukončen.
5. Znovu stiskněte tlačítko → LED i.am rychle bliká → uvolněte.
6. Stiskněte a držte cílové tlačítko na i.am → LED M svítí → úspěch.


SPECIÁLNÍ POSTUPY: (V2 klonovací postup)

<p>1 SELECT BUTTONS TO START THE PROCEDURE</p> <p>5 Seconds</p>  <p>Button 1 Button 4</p> <p>Release the 2 buttons</p>	<p>4 CODE RECEPTION</p>  <p>Press the button from the original</p> <p>LED permanently on for a few seconds</p> <p>Release the button from the original</p>	<p>5 CODE RECEPTION ENDED</p> <p>x2</p>  <p>Double flash</p> 
<p>2 CODE LEARNING ACTIVE</p>  <p>Press and hold button 1</p>  <p>Release the button</p> <p>The LED flashes slowly (approximately every 2 seconds)</p>	<p>6 COPY LEARNING</p>  <p>Press the button to be copied again</p> <p>Rapid flashing of the LED</p> <p>Release the button from the original</p>	<p>7 CODE MEMORIZATION</p>  <p>Keep the button to be memorized pressed</p> <p>LED A (ALS) on for a few seconds</p> <p>Save the code in the receiver following the ALS procedure</p>
<p>3 POSITIONING THE REMOTE CONTROLS</p>  <p>Distance 2-4 cm (max. 1 cm for Lam 433)</p> <p>KOMBATIBILNÍ OVLADAČE V2</p> 		

1. Stiskněte a držte tlačítka 1 a 4 na i.am po dobu 5 sekund.
2. LED bliká pomalu po dobu 2 vteřin.
3. Přiložte V2 ovladač před i.am (2–4 cm).
4. Stiskněte kopírované tlačítko → LED i.am svítí
5. Po uvolnění LED → 2× blikne. Proces je ukončen.
5. Znovu stiskněte tlačítko V2 → LED i.am rychle bliká → uvolněte.
6. Stiskněte a držte cílové tlačítko na i.am → LED M svítí → úspěch.

SPECIÁLNÍ POSTUPY: (HÖRMANN klonovací postup)

1 CODE RECEIVING




Press and hold button 1

Press button 4 4 times

Release the 2 buttons

2 CODE LEARNING ACTIVE




Press and hold button 1

Release the button


The LED flashes slowly (approximately every 2 seconds)

3 POSITIONING THE REMOTE CONTROLS



Distance 2-4 cm (max. 1 cm for i.am 433)


4 CODE MEMORIZATION



Blue LED on for 3 seconds then flashes blue and red

Rapid flashing of the LED

5 DUPLICATION COMPLETED



DUPLICATION COMPLETED

Hold down the key to be memorized

LED on for a few seconds

1. Stiskněte a držte tlačítka 1 a 4 na i.am po dobu 5 sekund.
2. LED bliká pomalu po dobu 2 vteřin.
3. Přiložte ovladač HÖRMANN před i.am (2–4 cm).
4. Stiskněte kopírované tlačítko:
 - LED modře svítí cca 3 vteřiny, pak modře a červeně bliká
 - držte dokud i.am nezačne rychle blikat → uvolněte
 - ⚠ Pokud LED ovladače i.am zůstává červená → vyměňte baterii
5. Stiskněte a držte cílové tlačítko na i.am → LED M svítí → úspěch.
 - 🔄 Opakujte pro další tlačítka

KOMBATIBILNÍ OVLADAČE HÖRMANN



SPECIÁLNÍ POSTUPY: (CAME TOPDXF/R klonovací postup)

1 CHECK CAME® REMOTE CONTROL FREQUENCY
The white LED flashes slowly. After 4 seconds it flashes rapidly.

2 CHECK CAME® REMOTE CONTROL FREQUENCY
LED OFF: transmission at 868.35 Mhz
LED FLASHING: dual frequency transmission
LED ON: transmission at 433.92 Mhz

3 CODE RECEIVING
Keep button 1 pressed
Press button 4 for 4 times
Release the 2 buttons

4 CODE LEARNING ACTIVE
The LED flashes slowly (approximately every 2 seconds)

5 POSITIONING REMOTE CONTROLS
Distance 2-4 cm (max. 1 cm for Lam 433)

6 CODE MEMORIZATION
Press the original button
Rapid LED flashing
Release the button

Keep the button to be memorized pressed
LED A (ALS) on for a few seconds
Save the code in the receiver following the ALS procedure

FÁZE 1: Nastavení frekvence ovladače CAME

1. Stiskněte a držte tlačítka 1 a 4 na i.am po dobu 5 sekund.
2. Stav LED:
 - Zhasnutá = 868,35 MHz
 - Bliká = duální režim
 - Svítí = 433,92 MHz

FÁZE 2: Klonování







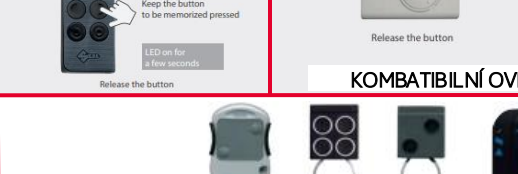
3. Stiskněte a držte tlačítka 1 a 4 na i.am po dobu 5 sekund.
4. LED bliká pomalu po dobu 2 vteřin.
5. Přiložte ovladač CAME před i.am (2–4 cm).
6. Stiskněte kopírované tlačítko:
 - držte dokud LED i.am nezačne rychle blikat → uvolněte
 - ⚠ Pokud LED i.am bliká pomalu → chyba
7. Stiskněte a držte cílové tlačítko na i.am → LED ALS svítí → úspěch.
 - 🔄 Opakujte pro každé tlačítko

📌 Po dokončení doporučujeme vrátit ovladač do původního režimu (fáze 1+2)

KOMBATIBILNÍ OVLADAČE CAME TOPDXF/R



SPECIÁLNÍ POSTUPY: (FAAC/GENIUS MASTER klonovací postup)


<p>1 CODE RECEIVING</p>  <p>Press and hold button 1</p> <p>Press button 4 for 4 times</p> <p>Release the 2 buttons</p>	<p>4 CODE RECEIVING</p>  <p>Press the original button</p> <p>LED stays on for a few seconds</p> <p>Double flash</p>	
<p>2 CODE LEARNING ACTIVE</p>  <p>The LED flashes slowly (approximately every 2 seconds)</p> <p>Button 1</p> <p>Button 4</p>	<p>5 CODE MEMORIZATION</p>  <p>Button 1</p> <p>Button 2</p> <p>Press the 2 buttons for 3 seconds</p> <p>Release the buttons when the LED flashes</p>	<p>6 SEND SOURCE CODE</p>  <p>Press the button from the original</p> <p>Rapid flashing LED</p>
<p>3 POSITIONING THE REMOTE CONTROLS</p>  <p>Distance 2-4 cm (max. 1 cm for iam 433)</p>	<p>7 DUPLICATION COMPLETED</p>  <p>Keep the button to be memorized pressed</p> <p>LED on for a few seconds</p> <p>Release the button</p>	

KOMBATIBILNÍ OVLADAČE FAAC/GENIUS MASTER

Pouze pro ovladače MASTER

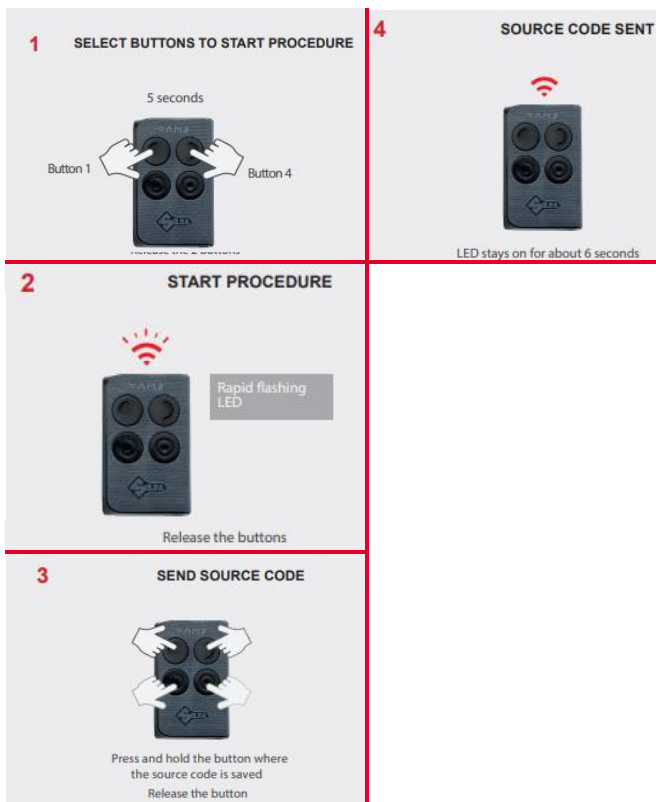
1. Stiskněte a držte tlačítka 1 a 4 na i.am po dobu 5 sekund.
2. LED bliká pomalu po dobu 2 vteřin.
3. Přiložte ovladač FAAC/GENIUS Master před i.am (2–4 cm).
4. Stiskněte kopírované tlačítko → LED i.am svítí → povlnění LED → 2× blikne.
5. Oddalte ovladače:
 - na FAAC/GENIUS stiskněte tlačítka 1+2 (na 3 vteřiny)
 - uvolněte, jakmile LED začne blikat
6. Přiložte k sobě ovladače zpět
 - stiskněte stejné tlačítko FAAC/GENIUS
 - LED i.am rychle bliká → uvolněte
7. Stiskněte a držte cílové tlačítko na i.am → LED M svítí → úspěch.

 Pokud LED i.am bliká pomalu → chyba, kód se nepřenesl

 Opakujte pro každé tlačítko



SPECIÁLNÍ POSTUPY: Odeslání uloženého zdrojového kódu z ovladače I.am



1. Stiskněte a držte tlačítka 1 a 2 na i.am po dobu 5 sekund.
2. Jakmile LED A začne rychle blikat → uvolněte.
3. Stiskněte a uvolněte tlačítko na i.am – odkud chcete odeslat kód.
4. LED A zůstane rozsvícená po dobu cca 6 vteřin

i.am

Děkujeme

Jan František Klíma – +420 722 977 904 / jklima@hbgroup.cz



VÁŠ KLÍČOVÝ PARTNER...



Plzeň | Praha | Brno | Ostrava | Vodňany | České Budějovice | Chomutov | Sokolov | Cheb | Bratislava | Košice
H&B Group s. r. o. | www.hbgroup.cz | info@hbgroup.cz | +420 377 225 903 | Žatecká 8, 301 00 Plzeň | IČ: 26341085