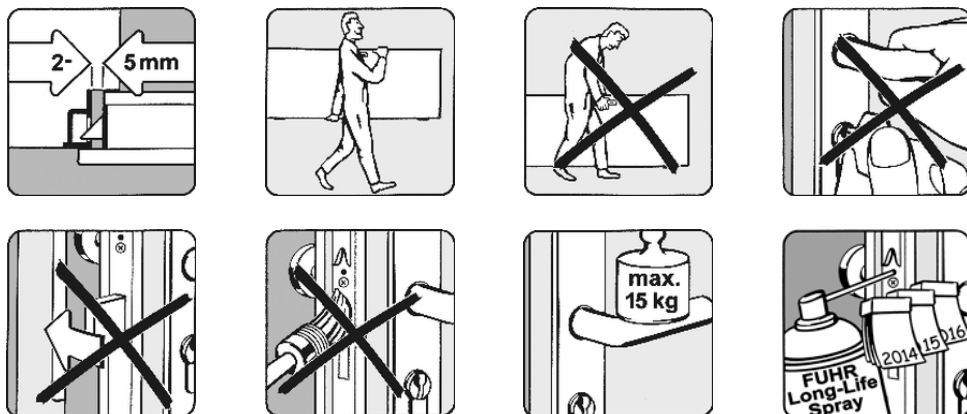




Návod k obsluze a údržbě



Obsluha

Typ autosafe 833P – jednokřídlé

Bezpečnostní funkce typu E: Během zamykání dveří se automaticky vysunou všechny střelky a hlavní závora. Zevnitř je otevíráno stisknutím kliky nebo panikového kování, zvenku je otevíráno klíčem do cylindrické vložky.

Bezpečnostní funkce typu B: Je stejná jako dříve, avšak stisknutí venkovní kliky může být dodatečně aktivováno nebo deaktivováno klíčem do cylindrické vložky. Momentální nastavení kliky (venkovní klika aktivní nebo neaktivní) nemá vliv na panikové otevírání dveří.

Typ autosafe 833P – dvoukřídlé

Bezpečnostní funkce typu E: Během zamykání se automaticky vysunou všechny střelky a hlavní závora (průchozí křídlo dveří) a všechny západkové tyče (pevné křídlo dveří). Neomezená úniková cesta je zajištěna stisknutím kliky nebo panikového kování jak na straně průchozího křídla dveří, tak na straně pevného křídla dveří. Při nouzovém otevření pevného křídla dveří se zastrčí západkové tyče a současně se zasunou zpět všechna uzamčení průchozího křídla dveří. V této pozici se západkové tyče samy zaaretují. Tím se zabrání zablokování pevného křídla při zamykání a také nemůže dojít k poškození podlahy. Teprve během zamykání pevného křídla dveří zámek automaticky uvolní uzamčení západkových tyčí směrem nahoru a dolů.

Bezpečnostní funkce typu B: Je stejná jako dříve, avšak stisknutí venkovní kliky průchozího křídla dveří může být dodatečně aktivováno nebo deaktivováno klíčem do cylindrické vložky. Momentální nastavení kliky (venkovní klika aktivní nebo neaktivní) nemá vliv na panikové otevírání dveří.

Typ autotronic 834P – jednokřídlé

Bezpečnostní funkce typu E: Během zamykání dveří se automaticky vysunou všechny střelky a hlavní závora. Zevnitř je otevíráno stisknutím kliky nebo panikového kování, zvenku je otevíráno klíčem do cylindrické vložky. Navíc je možné otevření prostřednictvím radiově řízeného kontrolního systému FUHR nebo jakéhokoli jiného kontrolního přístupového systému.

Bezpečnostní funkce typu B: Je stejná jako dříve, avšak stisknutí venkovní kliky může být dodatečně aktivováno nebo deaktivováno klíčem do cylindrické vložky. Momentální nastavení kliky (venkovní klika aktivní nebo neaktivní) nemá vliv na panikové otevírání dveří.

Typ autotronic 834P – dvoukřídlé

Bezpečnostní funkce typu E: Během zamykání se automaticky vysunou všechny střelky a hlavní závora (průchozí křídlo dveří) a všechny západkové tyče (pevné křídlo dveří). Neomezená úniková cesta je zajištěna stisknutím kliky nebo panikového kování jak na straně průchozího křídla dveří, tak na straně pevného křídla dveří. Při nouzovém otevření pevného křídla dveří se zastrčí západkové tyče a současně se zasunou zpět všechna uzamčení průchozího křídla dveří. V této pozici se západkové tyče samy zaaretují. Tím se zabrání zablokování pevného křídla při zamykání a také nemůže dojít k poškození podlahy. Teprve během zamykání pevného křídla dveří zámek automaticky uvolní uzamčení západkových tyčí směrem nahoru a dolů.

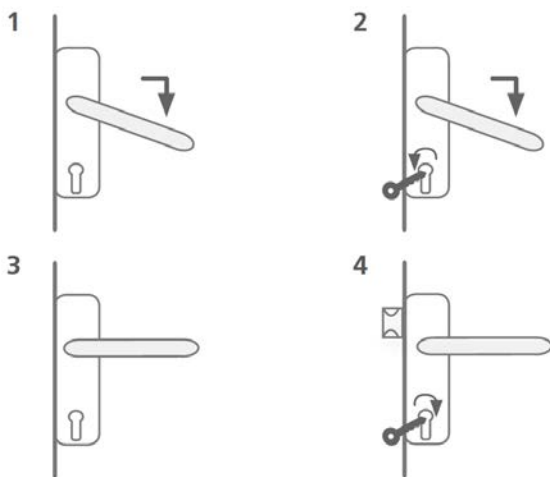
Bezpečnostní funkce typu B: Je stejná jako dříve, avšak stisknutí venkovní kliky může být dodatečně aktivováno nebo deaktivováno klíčem do cylindrické vložky. Momentální nastavení kliky (venkovní klika aktivní nebo neaktivní) nemá vliv na panikové otevírání dveří.



Obsluha

Typ autosafe 833P/autotronic 834P – s kontrolovanou zamykatelnou střelkou

Toto volitelné provedení zámku je k dispozici u bezpečnostní funkce typu E. Upozorňujeme, že tato funkce není povolena u požárních a kouřotěsných dveří.



- 1 Stisknutím kliky/madla zasuněte všechny uzamykací prvky.
- 2 V této pozici otočte klíčem cylindrické vložky zámku ve směru zamykání až na doraz. Kliku/madlo opět uvolněte, klíčem otočte zpět a klíč vytáhněte.
- 3 Všechny uzamykací prvky jsou zasunuty.
- 4 K uvolnění zamykatelné střelky otočte klíčem ve směru odemykání až na doraz a klíč vytáhněte.

POZOR!

Dodržujte tyto pokyny!

Soulad s označením CE podle norem EN 1125, popř. EN 179 vzniká pouze tehdy, když jsou panikové zámky FUHR 833P a 834P montovány pouze s testovanými a certifikovanými komponenty. Podrobnější informace najdete na naší webové stránce www.fuhr.de.

U zámků pro únikové východy podle normy EN 179 je přípustné pouze příslušenství jako dělená střelka, válečková nebo odsazená střelka.

Údržba

Všechny bezpečnostní prvky kování je nutné dle frekvence používání kontrolovat nejméně jednou měsíčně, nejpozději však po cca 20 000 použitích. Kontroluje se pevné usazení a míra opotřebení. Současně je nutné zkontrolovat funkci bezpečnostního/panikového otevírání dveří. Podle požadavku je třeba odborně dotáhnout upevňovací šrouby, popř. vyměnit poškozené nebo opotřebené díly kování.

Navíc je nutné provést následující práce údržby:

- Všechny pohyblivé díly a místa zámku je třeba namazat a vyzkoušet, zda fungují správně. Je také nutné pomocí siloměru změřit, jakou silou je třeba působit na uzávěr únikových dveří, aby se otevřely, a zaznamenat ji.
- Je třeba zjistit, zda nejsou uzamykací díly blokovány nebo zaneseny,
- a také zkontrolovat, že na dveře nebyla namontována žádná další dodatečná uzamykací zařízení.
- Musí se provést pravidelná kontrola, zda veškeré díly zařízení, které byly původně se zařízením dodány, odpovídají i nadále seznamu povolených dílů.
- Je nutné pravidelně kontrolovat, zda jsou ovládací prvky správně dotaženy, a pomocí siloměru změřit, jakou silou je třeba působit na uzávěr únikových dveří, aby se otevřely. Hodnoty, které byly siloměrem nově naměřeny, je třeba porovnat s hodnotami zaznamenanými při montáži dveří a zjistit, zda se výrazně nezměnily.
- Je třeba používat jen čisticí prostředky a prostředky údržby, které nepoškodí ochranu proti korozi na dílech kování.
- Doporučujeme údržbu zajistit s autorizovaným podnikem a uzavřít servisní smlouvu.



Prohlášení o vlastnostech dle ustanovení BauPVo 305/2011 viz www.fuhr.de.